

**МЕТОДИЧЕСКИЕ РЕКОМЕНДАЦИИ  
ДЛЯ РУКОВОДИТЕЛЕЙ ОБЩЕОБРАЗОВАТЕЛЬНЫХ  
ОРГАНИЗАЦИЙ, ПЕДАГОГОВ ПСИХОЛОГОВ, СОЦИАЛЬНЫХ  
ПЕДАГОГОВ, КЛАССНЫХ РУКОВОДИТЕЛЕЙ ПО ОБЕСПЕЧЕНИЮ  
ПСИХОЛОГИЧЕСКОЙ БЕЗОПАСНОСТИ ОБРАЗОВАТЕЛЬНОЙ  
СРЕДЫ**

## СОДЕРЖАНИЕ

Номер раздела	Название раздела	Стр.
1	Психологическая безопасность образовательной среды: понятие, угрозы, ресурсы, критерии безопасности .....	3
2	Риски и угрозы психологической безопасности образовательной среды .....	7
3	Обеспечение психологической безопасности образовательной среды в кризисных ситуациях .....	8
4	Подготовка профилактических мер .....	10
5	Кризисный план и антикризисная команда .....	12
6	Предотвращение насилия .....	15
7	Создание доброжелательного климата в школе .....	30
8	Раннее вмешательство в кризисной ситуации .....	31
9	Незамедлительное вмешательство в опасных ситуациях .....	32
10	Профилактика суицидального поведения .....	34
11	Действия в ситуациях кризиса .....	37
12	Действия в ситуациях психологической травмы у детей .....	40
13	Посткризисное сопровождение .....	43
14	Нормативно-правовое обеспечение психологической безопасности образовательной среды .....	44
15	Заключение .....	47
	Приложения .....	48

# 1. ПСИХОЛОГИЧЕСКАЯ БЕЗОПАСНОСТЬ ОБРАЗОВАТЕЛЬНОЙ СРЕДЫ: ПОНЯТИЕ, УГРОЗЫ, РЕСУРСЫ, КРИТЕРИИ БЕЗОПАСНОСТИ



**Цель:** Согласно концепции Долгосрочного социально-экономического развития Российской Федерации на период до 2020 года, одним из значимых результатов перехода к инновационному социально ориентированному типу экономического развития является развитие человеческого потенциала России и развитие образования, ориентированного на формирование творческой, социально ответственной личности. **Одна из задач**, поставленных в «Стратегии развития воспитания в Российской Федерации на период до 2025 года», заключается в «формировании мотивов, нравственных и смысловых установок личности, позволяющих противостоять экстремизму, ксенофобии, дискриминации, другим негативным социальным явлениям». Развитие и формирование такой личности возможно только в условиях образовательной среды, которая отвечает критериям безопасности для физического и психического здоровья и благополучия ребенка.

**Образовательная среда** есть психолого-педагогическая реальность, в рамках которой в специально организованных условиях решаются образовательные задачи и задачи социализации ребёнка, а также осуществляется психологическое развитие личности обучающегося<sup>1</sup>. Образовательная среда

---

<sup>1</sup>Ясвин В. А. Образовательная среда. М.: Смысл, 2001. 365 с.

современной школы должна способствовать сохранению здоровья, благополучия ребёнка и максимальной реализации его возможностей.

Вместе с тем образовательная среда является открытой системой, отражающей все закономерности жизнедеятельности и тенденции развития социальной среды. Принимая во внимание этот факт, можно признать, что на сегодняшний день в образовательной среде преломляются и проблемы, характерные для современного российского общества. Это порождает ситуации, нарушающие безопасность образовательной среды, что ведёт к ограничению прав и возможностей удовлетворения потребностей ребенка. Из совокупности основных социальных проблем, характерных для российского общества, особую опасность представляют те, что затрагивают процессы формирования личности подрастающего поколения и оказывают непосредственное влияние на систему ценностей и отношения детей, подростков и молодежи к социальным явлениям, другому человеку и себе самому.

В современном социуме появились новые агенты социализации и новые социальные факторы влияния на становление человека, всё чаще актуализируются вопросы психологического насилия, воздействия информации, наносящей вред здоровью и развитию детей, других психологических угроз. Стремительность изменений социальной жизни снижает психологический ресурс сопротивляемости детей и молодежи негативным воздействиям среды, способствует усилению роста различных форм отклоняющегося поведения (рисунок 1).

Повышение частоты их проявления внутри образовательной среды, появление интернет-технологий как новой виртуальной реальности, где снижен уровень социального контроля, – все это требует поиска новых психолого-педагогических технологий поддержки и сопровождения обучающихся. Таким образом, существенным и всё более актуальным признаком качественной образовательной среды является её психологическая безопасность.

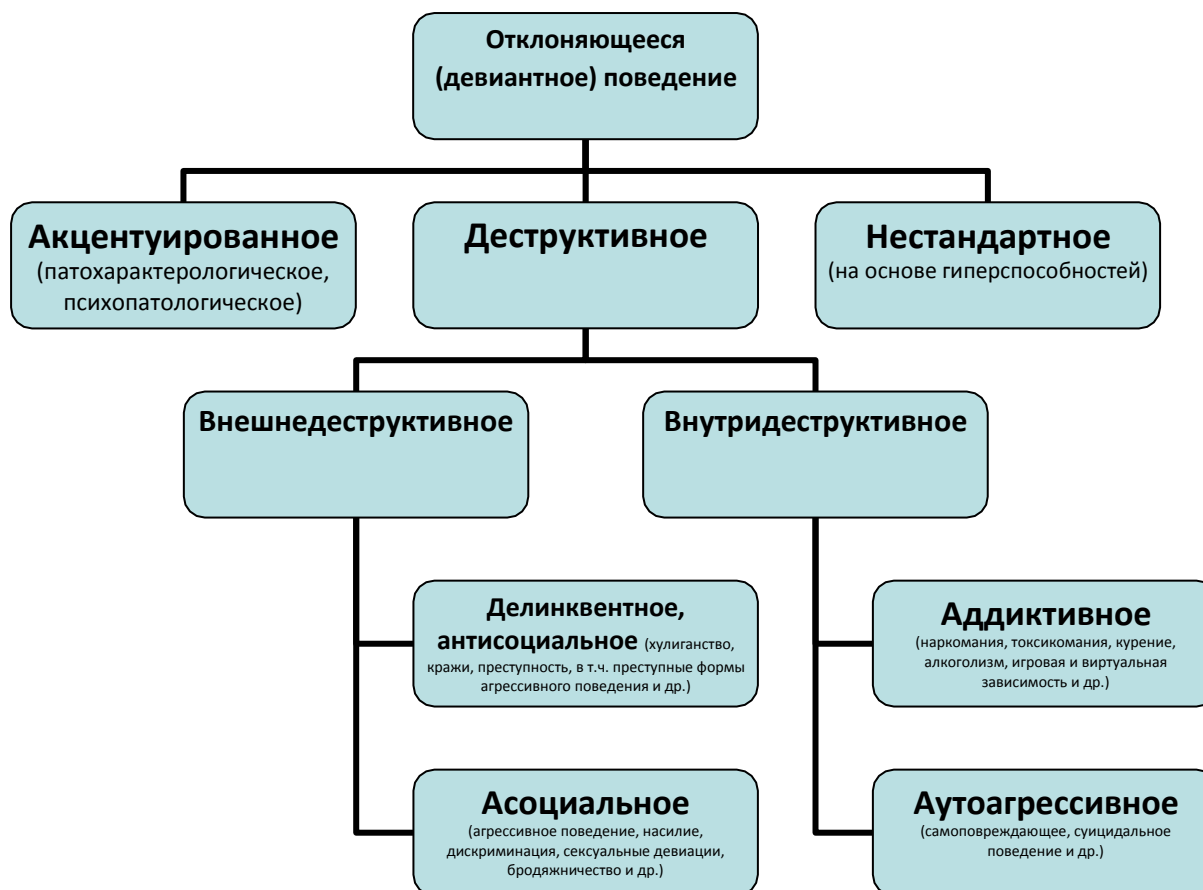


Рисунок 1. Различные формы отклоняющегося поведения. Соотношение объёмов понятий, относящихся к феноменологии отклоняющегося поведения (Короленко Ц.П., Змановская Е.В., Менделевич В.Д. и др.).

**Понятие «безопасность»** имеет различную трактовку. С одной стороны **безопасность** – это качество какой-либо системы, определяющее ее возможность и способность к самосохранению и устойчивому развитию (**ресурсный подход**). С другой стороны – это система гарантий, обеспечивающих защиту от внутренних и внешних угроз (**средовой подход**). Большинство определений подтверждают, что безопасность направлена на сохранение системы, на обеспечение ее нормального функционирования и устойчивого развития.

**Под психологической безопасностью** обычно принято понимать «состояние окружающей среды, свободное от проявлений психологического насилия во взаимодействии, способствующее удовлетворению потребностей в личностно-доверительном общении, создающее референтную значимость среды и обеспечивающее психологическое здоровье включенных в нее участников»<sup>2</sup>.

<sup>2</sup> Баева И. А., Бурмистрова Е. В., Лактионова Е. Б., Рассоха Н. Г. Обеспечение психологической безопасности в образовательном учреждении: практическое руководство. СПб.: Речь, 2006. 288 с.

Баева И. А., Семикин В.В. Безопасность образовательной среды, психологическая культура и психическое здоровье школьников // Известия РГПУ им. А.И. Герцена. 2005. №12. С. 7-19.

Есть основания считать, что данное понятие относится к числу интегративных и недостаточно разработанных. Интегративность данного понятия заключается в том, что психологическую безопасность возможно рассматривать в разных аспектах, а именно: как процесс (каждый раз создается заново, изменяется в процессе взаимодействия), как состояние (обеспечивает базовую потребность в защищенности) и как свойство личности (выступает внутренним ресурсом сопротивления и противостояния деструктивным воздействиям).

Учитывая вышеперечисленные особенности, дадим иное определение психологической безопасности образовательной среды.

**Психологическая безопасность образовательной среды** – это процесс обеспечения сохранения и развития психических функций, личностного роста и социализации включенных в неё участников, максимальной реализации их способностей в неразрывной связи с образовательной средой. Объектом изучения становится сложная саморазвивающаяся социокультурная система «Человек, его Деятельность – образовательная среда». Предметом познания выступают ресурсы системы, факторы среды, а также связи и отношения между ними.

**Ресурсы системы:** механизмы саморегуляции участников образовательных отношений, их ресурсы адаптации к новым условиям, возможности компенсации дестабилизирующих (стрессовых) воздействий внутренней и внешней среды психогенного характера, культура взаимодействия участников образовательных отношений на основе личностно-доверительного общения и другие ресурсы.

**Факторы среды:** риски, угрозы, опасности; способы снижения вероятности их возникновения (предотвращение, превенция), степени выраженности (ослабление, девальвация, снижение значимости), повышения эффективности защиты от них (например, контроль информационной среды и блокада вредного контента). Важнейшими системообразующими факторами в системе «человек-образовательная среда» становятся способности такие способности субъекта деятельности, как целеполагание, саморегуляция, рефлексия. Развитие этих способностей у участников образовательных отношений имеет ключевое значение в достижении психологической безопасности образовательной среды.

## 2. РИСКИ И УГРОЗЫ ПСИХОЛОГИЧЕСКОЙ БЕЗОПАСНОСТИ ОБРАЗОВАТЕЛЬНОЙ СРЕДЫ



Для обеспечения психологической безопасности образовательной среды необходимо выявить **сущностные характеристики рисков и угроз**, и сформулировать критерии их ликвидации, нейтрализации или ослабления влияния.

Риски и угрозы психологической безопасности образовательной среды могут быть структурированы по 4 направлениям :

1) риск получения психологической травмы, в результате которой наносится ущерб позитивному развитию и психическому здоровью, удовлетворению основных потребностей участников взаимодействия; основной источник психотравмы – психологическое насилие в процессе взаимодействия, например, публичное унижение; оскорбление; высмеивание; угрозы; обидное обзывание; попытка заставить делать что-то против желания; игнорирование; неуважительное отношение; недоброжелательное отношение;

2) непризнание референтной значимости образовательной среды ее участниками, иными словами низкая значимость коллективных целей, мнений и ценностей, характеризующих образовательную среду, и, как следствие, реализация намерения ее покинуть или отрицание ее ценностей и норм;

3) отсутствие удовлетворенности основными характеристиками процесса взаимодействия всех участников образовательной среды, что проявляется в отсутствии эмоционального комфорта, возможности высказать свою точку зрения, сохранить личное достоинство, обратиться за помощью, невозможность рассчитывать на учёт личных проблем и затруднений, на внимание к просьбам и предложениям, на помощь в выборе собственного решения; это важно, так как именно в процессе взаимодействия содержатся возможности и условия, обеспечивающие личностное развитие.

4) неразвитость системы психологической помощи, неэффективность деятельности службы сопровождения в системе образования.

В соответствии с вышеперечисленными угрозами можно выделить **4 критерия психологической безопасности образовательной среды:**

1) **оценка защищенности от психологического насилия** для всех участников образовательного среды, убежденность в том, что пребывание в такой образовательной среде безопасно;

2) **референтная значимость образовательной среды**, фиксируемая как отношение к ней — позитивное, нейтральное или отрицательное;

3) **уровень удовлетворенности** основными характеристиками процесса взаимодействия участников образовательных отношений;

4) **эффективность деятельности службы сопровождения** в системе образования.

Устранение, нейтрализация или ослабление влияния перечисленных угроз в образовательной среде будет способствовать обеспечению её психологической безопасности. Наряду с этим необходимо насыщать образовательный процесс адаптивно-развивающими психолого-педагогическими и социально-педагогическими технологиями, которые повышают ресурсную устойчивость участников образовательных отношений к перечисленным угрозам.

### **3. ОБЕСПЕЧЕНИЕ ПСИХОЛОГИЧЕСКОЙ БЕЗОПАСНОСТИ ОБРАЗОВАТЕЛЬНОЙ СРЕДЫ В КРИЗИСНЫХ СИТУАЦИЯХ**



Перечисленные выше риски и угрозы психологической безопасности образовательной среды должны быть дополнены рисками и угрозами,



порождаемыми кризисными ситуациями. Современный мир характеризуется расширением географии и масштабов катастроф, спровоцированных человеком. Непредвиденность, неожиданность, разрушительность последствий, нестабильность существования входят в самоощущение человека, что предъявляет иные требования к способностям, установкам и действиям человека. Такие события, как стихийное бедствие, самоубийство, смерть, террористический акт, будучи неплановыми, неожиданными для обычного течения школьной жизни, часто не получают достаточного внимания со стороны администрации. Это усложняет действия в ситуации кризиса и отягощает его последствия.

Современная действительность требует изменений в системе образовательной среды, повышения ее безопасности, подготовленности к угрозе и неопределенности, повышения компетентности в сфере действия в ЧС, требует соответствующей подготовки руководителей образовательных организаций, учителей, специалистов службы сопровождения в системе образования, обучающихся и членов их семей.

К кризисам, способным оказать серьезное влияние на обучающихся и их родителей, преподавателей и администрацию образовательных учреждений, относят несчастные случаи с учащимися или преподавателями, насилие, суицидальные риски, захват заложников, техногенные катастрофы (пожары, аварии, взрывы и т. п.) и природные бедствия (землетрясения, наводнения, лавины, ураганы и др.).

Реакция детей на травматические события зависит от тяжести ситуации, возраста обучающихся, их индивидуально-психологических и личностных особенностей<sup>3</sup>. Именно на вывод человека из кризисной ситуации, преодоление негативного и формирование позитивного отношения человека к себе, окружающим и миру в целом должна быть направлена психологическая помощь. В зависимости от временного этапа развития кризисной ситуации будет изменяться тип помощи и ее объем.

Понятие «кризис» (от греч. *krisis* – решение, поворотный пункт, исход) – переломный момент, тяжелое переходное состояние, обострение, опасное неустойчивое состояние. Кризис – состояние человека при блокировании его целенаправленной жизнедеятельности в определённый момент развития личности. Затяжной, хронический кризис несет в себе угрозу социальной дезадаптации, суицида, нервно-психического или психосоматического страдания<sup>4</sup>.

---

<sup>3</sup> Корытова Галина Степановна, Закотнова Елена Юрьевна Психологическая безопасность и защищенность образовательной среды: факторы риска, угрозы и условия // Вестник ТГПУ. 2015. №9 (162). С. 96 - 102

<sup>4</sup> Рылеева А.С. Кризисные периоды и состояния детей и подростков и пути их преодоления: учебное пособие. – Курган : Изд-во Курганского гос. ун-та, 2016. – 215 с.

Кризисной называют ситуацию, когда человек сталкивается с препятствием в реализации важных жизненных целей и не может справиться с этой ситуацией с помощью привычных средств. Выделяются *два типа кризисных ситуаций*: обусловленные изменениями в естественном жизненном цикле или травмирующими событиями жизни.

Ситуации, относящиеся к разряду критических, в своей основе могут иметь объективный и субъективный компоненты. Объективный компонент представлен воздействиями внешнего, предметного и социального мира, в то время как субъективный заключается в восприятии и оценке человеком ситуации как критической.

Обеспечение безопасности образовательной среды в кризисных ситуациях включает *три основных типа мероприятий*: 1) **профилактические меры**; 2) непосредственное действие в чрезвычайной ситуации; 3) послекризисные меры<sup>5</sup>. Часто длительные последствия травматических событий среди учащихся и школьного персонала недооцениваются школьной администрацией и даже психологическими службами. Необходимо проведение специальных программ и отслеживание состояния детей, своевременное оказание помощи и поддержки.

#### 4. ПРОФИЛАКТИЧЕСКИЕ МЕРЫ



Профилактические меры, дающие чувство защищенности и реальную безопасность, обеспечиваются в образовательном пространстве целой системой воздействий: создание доброжелательной, принимающей, творческой атмосферы

---

<sup>5</sup> Бурмистрова Е.В. Психологическая помощь в кризисных ситуациях (предупреждение кризисных ситуаций в образовательной среде): Методические рекомендации для специалистов системы образования. — М.: МГППУ, 2006. — 96 с.

В школе, разработка кризисного плана, установление прочных связей с региональными службами безопасности.

*Профилактические меры включают:*

- подготовку учителей и персонала, согласование с планом действий по предупреждению и ликвидации чрезвычайных ситуаций (далее – ЧС) различного уровня;

- вовлечение других служб: полиции, представителей служб системы ЧС, медицинских работников, службы социальной поддержки;

- определение регулярности встреч антикризисных бригад и окружного антикризисного подразделения;

- выявление и обсуждение потенциально опасных ситуаций, а также учащихся с эмоциональными и поведенческими проблемами.

*Основные цели подготовки следующие:* выявление слабых сторон; раскрытие ресурсов; улучшение координации различных служб; прояснение роли, сферы влияния и ответственности каждой службы; повышение общей эффективности действий антикризисной бригады.

*Основные вопросы, которые необходимо рассмотреть на этапах подготовки и предупреждения кризисных ситуаций в образовательной организации, следующие:*

1. Кого вероятнее всего затронет бедствие (кризисная ситуация)? Администрация совместно с антикризисной бригадой и представителями службы экстренной психологической помощи рассматривает различные сценарии и определяет слои населения, которые могут быть вовлечены в кризисную ситуацию.

2. Затронет ли это событие антикризисную команду? Каким образом?

3. Кто отдает распоряжение о начале действий по оказанию помощи для ликвидации последствий кризисной ситуации?

4. Каковы цели этой помощи? Что случится, если вообще не вмешиваться?

5. Каковы тактика и стратегия вмешательства?

6. Каковы критерии успешного вмешательства и/или его исхода?

---

7. Какие ресурсы имеются в распоряжении вмешивающихся? (Круг поддержки? Физические ресурсы? Сколько это будет стоить? Каковы ограничения?)

8. Какие еще стороны были бы затронуты кризисной ситуацией?

9. Будет ли кооперация с представителями других образовательных организаций, ведомств? С кем именно? Кто будет руководить? Координировать? Каким образом?

10. Кто получит одобрение? Критику? Ресурсы? Каким образом взаимодействовать со СМИ?

## 5. КРИЗИСНЫЙ ПЛАН И АНТИКРИЗИСНАЯ КОМАНДА

Разработка кризисного плана необходима для организации эффективных действий всех участников образовательных отношений в кризисной ситуации. Каждая школа обязана иметь план действия в ЧС. План безопасности включает разные компоненты и направлен на обеспечение физической, психологической безопасности и благополучия учащихся и персонала. Он предполагает привлечение как материально-технических, так и кадровых ресурсов, а также специальную подготовку для учащихся и персонала по поведению в ЧС.



***Антикризисный план должен включать в себя следующие блоки:***

- **организационный** (кто будет отвечать за планирование действия в ЧС, порядок действий),
- **методический** (выявляются критерии для оценки эффективности работы),
- **ресурсный** (материально технические и кадровые вопросы).

Каждый блок формируется с учетом и в зависимости от следующих факторов:

- типов чрезвычайных ситуаций;
- какие признаки определяют кризисный характер этих событий;
- каков алгоритм действий;
- каким образом, и по каким критериям определять и сортировать медицинскую и психологическую травмы;

- как выявить учащихся и сотрудников, которым может потребоваться последующая консультация;
- порядок действий в отношении учащихся, персонала, родителей, СМИ;
- какие дополнительные, внешние ресурсы могут быть использованы и каким образом;
- кто будет оценивать эффективность действий и необходимость доработки и изменения кризисного плана;
- какие обучающие тренинги для сотрудников необходимо провести;
- как будет происходить информирование о кризисной ситуации и плане действий в самой образовательной организации.

Когда общий план разработан, можно приниматься за прорисовку деталей (ход действий, время, место, ответственный, технические средства и т.д.). Именно с целью разработки и реализации подобного плана действий в образовательных организациях необходимо создавать школьные антикризисные бригады. Все функции в такой бригаде заранее распределены.

Каждый член такой бригады должен знать:

- кто отвечает за оповещение всех членов команды при необходимости;
- кто регулирует и выстраивает системы коммуникации;
- кто и каким образом обеспечивает контроль слухов;
- кто обеспечивает первую помощь (психологическую, социальную и медицинскую); взаимодействует со СМИ;
- кто обеспечивает эвакуацию и перевозку;
- кто проводит индивидуальное и групповое консультирование;
- кто планирует и проводит работу с последствиями кризисной ситуации.

Опыт показывает, что за каждую функцию должны отвечать 1—2 члена бригады. Важно помнить о том, что контактная информация о команде должна быть доступна и размещена около телефона, на доске объявлений и т.д. На эффективность работы антикризисной бригады будет влиять четкость и слаженность совместных действий ее членов. С этой целью с членами антикризисной бригады регулярно проводятся тренинги и учения.

Очень важно, чтобы работа антикризисной команды проводилась при поддержке внешнего консультанта, оказывающего помощь как на стадии формирования команды, ее обучения, так и при действии в ЧС (этим специалистом должен быть представитель антикризисного подразделения или городской службы экстренной психологической помощи). В круг вопросов, решаемых представителем антикризисного подразделения, входят:

- консультации и поддержка антикризисной бригады,

- оказание помощи при проведении дебрифинга<sup>7</sup>,
- предупреждение синдрома «сгорания» у членов антикризисной бригады (АБ).

В программу обучающих семинаров обязательно включаются, как правило, теоретический и практический блоки. Это, прежде всего, лекции, дающие представление о кризисе, знания по оценке риска суицида, техники кризисного вмешательства для разных возрастных групп. В качестве обучающих материалов могут использоваться видеозаписи консультаций, ролевые проигрывания ситуаций и супервизия.

Однако в кризисных ситуациях собственных ресурсов образовательной организации часто оказывается недостаточно. Именно поэтому, необходима координация работы с региональными антикризисными подразделениями.

При планировании действий по оказанию помощи в кризисных ситуациях важно учитывать реальные потребности пострадавших. Это и желание выжить, спастись и как можно оперативнее установить контакт с близкими; и получение информации о происходящем, с целью осмысления ситуации и ориентации в новых условиях; и стремление к установлению контроля над происходящим. В условиях экстремальных (кризисных) ситуаций необходимо соответствующее обращение к пострадавшим и лицам, вовлеченным в кризисную ситуацию. Наиболее важным стабилизирующим фактором в условиях экстремальной ситуации является восстановление веры в то, что жизнь организована в соответствии с определенным порядком и поддается контролю.

Члены антикризисной команды должны иметь представление о естественных реакциях на стресс. Разные люди могут реагировать очень по-разному, в зависимости от возраста, индивидуальных особенностей, религиозных представлений, культурных ценностей.

При планировании шагов по оказанию помощи необходимо учитывать как минимум три аспекта, определяющих первоочередность в оказании помощи: аспект физической близости к месту события (за пределами зоны бедствия, в пределах слышимости, рядом с зоной бедствия, в центре зоны бедствия); социально-психологический аспект (в число наиболее уязвимых и нуждающихся в поддержке попадают различные группы людей среди них — те, кто идентифицирует себя с жертвой или уподобляется жертвам; знакомые, дальние родственники или близкие друзья, непосредственно семья), в качестве третьего аспекта выступает население группы риска (крайне чувствительные люди, люди

---

<sup>7</sup> Дебри финг психологический дебри финг — одноразовая слабоструктурированная психологическая беседа с человеком, пережившим экстремальную ситуацию или психологическую травму.

переживающие сложный личный или социальный кризис, люди, потерявшие близких за последний год или имеющие свежую подобную травму).

В число таких лиц, прежде всего, попадают (по степени травматизации) травмированные дети, семья, родители, свидетели события, друзья пострадавших, одноклассники, педагоги, персонал образовательного учреждения, администрация учреждения, представители вышестоящих организаций.

Специалисты, образовательные организации, расположенные на одной территории, и представители более широкого сообщества должны быть включены в оказание помощи.

Ознакомление персонала с планом поведения в ситуации кризиса, обсуждение технических и психологических моментов поведения в ЧС, проведение тренировочных сборов — все это необходимо, чтобы план оказался действенным. Никакой план, никакие профилактические меры не гарантируют полной безопасности, спокойствия, отсутствия ЧС, но могут существенно снизить вероятность случаев насилия в школе, дать возможность быстрого и эффективного реагирования в ЧС, уменьшить жертвы и последствия для дальнейшего существования школьного коллектива и психического здоровья детей и взрослых. ЧС часто можно предотвратить, создав здоровую атмосферу в школьном сообществе, вовлечь учащихся в творческую, продуктивную деятельность, что является незаменимым средством по предотвращению насилия в школе.

## 6. ПРЕДОТВРАЩЕНИЕ НАСИЛИЯ



Множественность факторов, которые могут вызывать агрессивное поведение обучающихся или педагогов, диктует необходимость разработки и принятия комплекса организационно-управленческих и информационно-

просветительских мер, затрагивающих все аспекты деятельности образовательной организации, и вовлечение в этот процесс всех заинтересованных сторон<sup>8</sup>.

**Организационно-управленческие меры**, которые предпринимают администрация образовательной организации и ее педагогический коллектив в сотрудничестве с обучающимися, их родителями, вышестоящими и партнерскими организациями, включают:

- обеспечение безопасности помещений и территории образовательной организации;

- анализ социально-психологического климата образовательной организации и выработку общей позиции (политики) руководства, педагогического коллектива, обучающихся и родителей в отношении насилия в школе или училище;

- разработку и принятие нормативных документов, правил поведения, должностных инструкций, алгоритмов действий, назначение ответственных за предотвращение, выявление и реагирование на случаи насилия;

- создание или реформирование службы психологической поддержки образовательной организации и определение партнерских организаций и механизмов взаимодействия с ними для оказания помощи пострадавшим от насилия, обидчикам и свидетелям;

- мониторинг уровня комфортности и безопасности образовательной организации.

**Информационно-просветительская работа** направлена на повышение осведомленности всех участников образовательных отношений о насилии и его последствиях и на обучение тому, как эффективно ему противостоять, в том числе благодаря развитию личностных и социальных (жизненных) навыков и педагогических компетенций.

Эта работа предполагает:

- изучение в рамках образовательной программы вопросов, связанных с уважением и соблюдением прав человека, принятием традиционных российских духовно-нравственных ценностей<sup>9</sup> (приоритет духовного над материальным, защита человеческой жизни, прав и свобод человека, семья, созидательный труд, служение Отечеству, нормы морали и нравственности, гуманизм, милосердие, справедливость, взаимопомощь, коллективизм, историческое единство народов России, преемственность истории нашей Родины);

---

<sup>8</sup> Предотвращение насилия в образовательных организациях. Информационно-методическое пособие для руководителей и педагогических работников образовательных организаций / 2-ое дополненное издание / Л. А. Глазырина, М. А. Костенко, Е. В. Лопуга под ред. Т. А. Епояна – Барнаул, 2017. – 150 с.

<sup>9</sup> Указ Президента РФ от 31.12.2015 N 683 "О Стратегии национальной безопасности Российской Федерации"



- реализацию программ воспитательной деятельности, способствующих личностному развитию и нравственному становлению обучающихся, укреплению духа сотрудничества и взаимного уважения, выработке навыков эффективного общения, критического мышления и осмысления стереотипов, ненасильственного разрешения конфликтов, самозащиты, сопротивления давлению, управления эмоциями и преодоления стрессовых ситуации и др.;

- надлежащую профессиональную подготовку и обучение педагогических работников и другого персонала принципам позитивного воспитания и поддержания дисциплины, исключая насильственные действия в отношении обучающихся, методам предотвращения агрессивного поведения и проявлений насилия, социально-психологическим технологиям формирования личности и различным стратегиям безопасного поведения;

- информирование родителей о проблеме насилия и оказание поддержки родителям обучающихся, столкнувшихся с проявлением насилия.

Для координации информационно-просветительской работы и осуществления организационно-управленческих мер в целях профилактики насилия по решению руководства и педагогического коллектива образовательной организации может быть сформирована рабочая группа в составе представителя администрации (например, заместителя директора по воспитательной работе), учителей (классных руководителей), педагога-психолога, социального педагога, членов родительского комитета.

Безопасная, доброжелательная, основанная на доверии и уважении образовательная среда, созданная благодаря вышеуказанным организационно-управленческим мерам и информационно-просветительской работе, является важнейшим условием для предотвращения насилия в образовательной организации. Устойчивость такой среды определяется множеством факторов, среди которых:

- **безопасная инфраструктура** помещений и территории; наличие поста охраны, обеспечение контрольно-пропускного режима и наблюдение за местами общего пользования (столовые, туалеты, коридоры, раздевалки, игровые площадки) и техническими помещениями;

- наличие документа, регламентирующего **политику образовательной организации** по вопросам предупреждения и реагирования на случаи насилия;

- включение положений политики образовательной организации в отношении насилия в устав, кодекс, **правила поведения**, информирование о них всех работников, обучающихся и родителей; неукоснительное соблюдение правил поведения, разработанных и принятых коллегиально;

- наличие *лиц, ответственных* за обеспечение безопасности, профилактику насилия и координацию мер реагирования на его случаи, анализ эффективности этих мер и их совершенствование;

- использование *эффективных механизмов и инструментов* выявления (сообщения), регистрирования и реагирования на случаи насилия;

- своевременное *оказание помощи* участникам конфликтной ситуации силами педагогов и сотрудников служб сопровождения образовательного процесса – педагога-психолога, социального педагога и др.;

- *взаимодействие со службами* социальной и психологической помощи, правопорядка и здравоохранения в целях профилактики насилия и оказания помощи вовлеченным в него лицам;

- применение *методов обучения и позитивного воспитания*, основанных на уважении прав и достоинства человека;

- *доброжелательный стиль общения* между всеми участниками образовательных отношений, недопущение дискриминации в учебном коллективе по какому-либо признаку;

- реализация *образовательных программ и внеучебных мероприятий*, способствующих формированию у обучающихся личностных и социальных (жизненных) навыков для развития и поддержания здоровых межличностных отношений без насилия и дискриминации;

- *вовлечение обучающихся и родителей* в планирование и реализацию мер по улучшению социально-психологического климата в образовательной организации и профилактике насилия; проведение информационно-просветительской работы;

- формирование профессиональной готовности (*обучение и поддержка*) педагогического коллектива, руководства, всех работников образовательной организации к реагированию на случаи насилия и систематической работе по их профилактике.

Только в совокупности все эти факторы создают такую образовательную среду, в которой уменьшается вероятность возникновения насильственных действий между участниками образовательных отношений и повышается способность эффективно предотвращать конфликтные ситуации и реагировать на них. При реализации комплекса мер по профилактике насилия в каждой конкретной образовательной организации нужно учитывать её специфику, текущую обстановку, основные проблемы и существующие возможности для их решения.

***Локальные акты, регламентирующие деятельность по предупреждению насилия в образовательной организации.*** На основе законодательства Российской Федерации образовательная организация разрабатывает локальные нормативные акты, которые регламентируют взаимодействие ее работников и руководства с обучающимися в соответствии с принципами уважения их прав и человеческого достоинства, защиты от всех форм физического, психологического и иного насилия. Законодательство и устав образовательной организации обязывают ее администрацию нести ответственность за обеспечение безопасности и охрану жизни и здоровья обучающихся во время образовательного процесса. Педагогические и другие работники обязаны соблюдать правовые, нравственные и этические нормы, следовать требованиям профессиональной этики, уважать честь и достоинство обучающихся, их родителей и своих коллег. В свою очередь, обучающиеся обязаны соблюдать дисциплину, уважительно относиться к педагогам и другим обучающимся.

Эффективное противодействие насилию в образовательной организации начинается с разработки и принятия локального нормативного акта, регламентирующего ее политику в отношении насилия.

Безопасность пребывания обучающихся в образовательной организации зависит от слаженности и четкости работы всех подразделений и служб, соблюдения всеми участниками образовательных отношений внутренних требований, зафиксированных в локальных нормативных актах: уставе, правилах поведения, правилах внутреннего трудового распорядка, должностных инструкциях, приказах, распоряжениях и т. д., а также построенного на их основе плана деятельности.

***Политика образовательной организации в отношении насилия.*** Политика образовательной организации в отношении насилия – документ, закрепляющий общее понимание руководством, работниками, обучающимися школы и их родителями насилия, его видов и форм и отражающий их общую готовность противостоять любым его проявлениям. Такой документ основывается на федеральном законодательстве об образовании и защите детей от жестокого обращения и транслирует его положения в конкретные правила поведения и алгоритмы действий по профилактике и реагированию на случаи насилия для всех участников образовательных отношений.

Отправным пунктом для коллегиальной разработки документа «Политика школы в отношении насилия» может стать изучение социально-психологического климата в образовательной организации и обсуждение его результатов всем коллективом. Если нет возможности провести такое исследование в масштабах

всей школы, можно опросить обучающихся, родителей и учителей тех классов, где чаще всего наблюдаются серьезные нарушения дисциплины, конфликтные ситуации и случаи насилия.

Проект документа «**Политика школы в отношении насилия**» может подготовить рабочая группа, созданная по инициативе администрации или педагогического коллектива образовательной организации.

Затем проект обсуждается на заседании педагогического совета, на встрече родительского актива и педагогов, на совете обучающихся, управляющем совете образовательной организации. Именно обсуждение и обмен мнениями позволяют всем участникам образовательного процесса прийти к единому пониманию проблемы насилия и своей роли в ее решении.

Примерная структура **«Политики школы в отношении насилия»** может быть следующей:

1. Цель документа: подтвердить приверженность руководства, педагогического коллектива, всех работников образовательной организации, обучающихся и родителей созданию в школе безопасной, свободной от дискриминации и насилия, инклюзивной и доброжелательной ко всем участникам образовательных отношений среды, способствующей успешной учебе и работе.

2. Определение насилия и дискриминации, его видов и форм проявления.

3. Ответственность и порядок действий всех участников образовательных отношений для предотвращения, выявления (сообщения), учета и реагирования на случаи насилия и дискриминации, оказания помощи и поддержки всем участникам насилия.

4. Ответственность всех участников образовательных отношений за допущение поведения, связанного с проявлением насилия и дискриминации по какому бы то ни было признаку.

5. Ответственность руководства образовательной организации за информирование всех участников образовательных отношений о политике школы в отношении насилия.

6. Комплекс мер, осуществляемых в образовательной организации в целях формирования позитивного социально-психологического климата и недопущения насилия, включая реализацию обучающих программ, педагогических подходов и воспитательных практик для обучающихся, подготовку учителей и других сотрудников по вопросам профилактики насилия и реагирования на его случаи, информирования родителей и вовлечения их в профилактику насилия.

Документ «**Политика школы в отношении насилия**» утверждается общим собранием (советом) школы и доводится до сведения всех участников

образовательных отношений. Основные положения «Политики» должны быть отражены в уставе образовательной организации, правилах поведения для обучающихся и трудового распорядка для работников, должностных инструкциях руководителя, педагогов (учителей, классных руководителей, психологов, социальных педагогов, тьюторов, воспитателей) и сотрудников (вспомогательного и технического персонала), в договоре на оказание образовательных услуг, других документах.

**Устав образовательной организации.** Образовательная организация действует на основании устава, который содержит основные положения, регулирующие его деятельность в соответствии с законодательством. В разные разделы устава должны быть включены положения о недопустимости насилия и дискриминации в отношениях между всеми участниками образовательных отношений, их права, обязанности и действия в этой связи. Это закладывает юридическую основу для принятия мер по предотвращению насилия и реагированию на случаи его проявления. С уставом образовательной организации должны быть ознакомлены все его работники, обучающиеся и их родители.

**Правила поведения в образовательной организации.** Важными документами, регулирующими жизнедеятельность образовательной организации, являются правила поведения обучающихся и правила внутреннего трудового распорядка работников.

В правилах поведения для обучающихся детально описаны требования к их поведению и соблюдению ими установленных норм и правил личной безопасности и взаимодействия на уроке и переменах, во время спортивных, творческих, досуговых мероприятий, в различных помещениях (раздевалке, коридорах, столовой, библиотеке, мастерских, актовом и спортивном залах), на спортивной площадке, во время дежурства, на экскурсиях и других мероприятиях.

В правилах поведения и в правилах внутреннего трудового распорядка должны быть обозначены нарушения дисциплины и проступки, которые выходят за сферу компетенций образовательной организации (например, ношение и применение оружия; угроза физической расправы; насильственное действие, повлекшее необходимость оказания медицинской помощи; сексуальное насилие; вымогательство, кража, ограбление; хранение и распространение наркотиков), – о них руководство образовательной организации обязано сообщить правоохранительным органам и в вышестоящий орган управления образованием.

Как и с уставом, с правилами поведения должны быть ознакомлены все обучающиеся, их родители и работники образовательной организации.

**План мероприятий по предотвращению насилия.** Когда в образовательной организации сформирован пакет нормативно-правовых документов, регламентирующих действия и ответственность всех участников образовательных отношений по предотвращению и реагированию на насилие, администрации и педагогическому коллективу необходимо определить перечень и очередность мер по созданию условий для эффективной профилактики насилия. С этой целью разрабатывается **план мероприятий** по предотвращению насилия. Образец примерного плана мероприятий по предотвращению насилия представлен в приложении 1.

**Ответственность и действия сотрудников образовательной организации.** Безопасность пребывания обучающихся в образовательной организации зависит от слаженности и четкости работы всех подразделений и служб, соблюдения всеми участниками образовательных отношений и обслуживающим персоналом требований действующих в школе или училище нормативных документов: устава, правил поведения, правил внутреннего трудового распорядка, должностных инструкций, приказов, распоряжений.

Важно, чтобы каждый работник образовательной организации – директор, заместитель директора, учитель, психолог, медицинский работник, охранник – понимал свою меру ответственности за допущение насильственных действий и в случае столкновения с насилием или попыткой его осуществления третьим лицом знал, как действовать, чтобы прекратить насилие.

С этой целью за каждым сотрудником, в зависимости от его компетенций и полномочий, в должностных инструкциях либо в отдельных нормативных актах (приказ, распоряжение, регламент) закрепляются функции и возможные действия по предотвращению насилия и реагированию на его случаи.

**Руководитель (директор)** образовательной организации несет персональную ответственность за жизнь и здоровье, соблюдение прав и свобод обучающихся и работников образовательной организации (далее – ОО) во время образовательного процесса, он:

- обеспечивает создание и поддержание безопасной и доброжелательной образовательной среды и позитивного социально-психологического климата в ОО;

- содействует реализации образовательной программы и развитию воспитательной системы, направленных на формирование гуманных, ненасильственных отношений, которые основаны на уважении прав и достоинства человека;

- обеспечивает разработку документов (устава, политики в отношении насилия, правил поведения), регламентирующих действия и ответственность всех участников образовательных отношений в целях профилактики насилия и реагирования на его случаи;

- информирует всех участников образовательных отношений о политике ОО в отношении насилия, правилах поведения и внутреннего трудового распорядка;

- обеспечивает реализацию политики ОО в отношении насилия через включение специальных мер в план работы школы и ее отдельных структурных подразделений и служб;

- обеспечивает разработку и внедрение порядка выявления и учета случаев насилия и предпринятых мер с использованием специальной документации (форма регистрации, журнал учета и др.) и соблюдением конфиденциальности и защиты персональных данных;

- предоставляет всем участникам образовательных отношений средства и каналы сообщения о случаях насилия или его попытках, обеспечивает регистрацию и рассмотрение всех сообщений, своевременное и объективное расследование случаев насилия и принятие мер по каждому выявленному случаю;

- обеспечивает своевременное информирование родителей обучающихся (как пострадавшего ученика, так и ученика, совершившего насилие) и, при необходимости, вышестоящих органов и специальных служб (полиции, скорой медицинской помощи) о случаях совершенного насилия или его предпосылках;

- определяет одного из своих заместителей в качестве ответственного за профилактику насилия и координацию мер реагирования на его случаи; при назначении ответственного заместителя руководствуется его опытом работы, профессиональной подготовкой, навыками конструктивного взаимодействия и умением устанавливать доверительные отношения с обучающимися, родителями и другими сотрудниками ОО;

- организует работу отдельных специалистов или служб сопровождения (психолога, социального педагога, уполномоченного по правам ребенка, тьютора, специалиста по медиации) в целях профилактики насилия, разбора случаев насилия, оказания помощи вовлеченным сторонам;

- организует взаимодействие с вышестоящими органами управления образованием, органами внутренних дел, организациями здравоохранения, социальной помощи, психологическими службами и др. для противодействия насилию и оказанию помощи пострадавшим;

- поддерживает связь с родителями обучающихся, в том числе через родительский комитет, классных руководителей, других работников;

- создает условия для обучения всех сотрудников ОО методам профилактики насилия и навыкам его выявления, предотвращения и оказания помощи участникам конфликта;

- осуществляет систематический контроль за соблюдением прав обучающихся и работников ОО, этических норм со стороны педагогов и сотрудников;

- периодически осуществляет мониторинг обстановки в ОО и регулярно анализирует происшествия, связанные с насилием; при необходимости принимает управленческие решения по обеспечению безопасности, корректирует план работы по профилактике насилия и меры реагирования;

- отчитывается перед учредителем (вышестоящим органом управления образованием) о мерах по обеспечению безопасности в ОО.

Если директору школы *стало известно о случае* физического или психологического насилия или попытке его совершения, о жестоком обращении, травле или дискриминации, не потребовавших немедленного оказания медицинской помощи, ему следует:

- пресечь насильственные действия, агрессивное поведение обидчика (обидчиков);

- обеспечить разбор случая насилия (при необходимости – с привлечением специальной комиссии, созданной из числа сотрудников ОО);

- после получения полной информации о случае, рассмотрения рекомендаций комиссии и обсуждения случая с вовлеченными сторонами, заместителем, ответственным за профилактику насилия, учителями и психологами:

- принять дисциплинарные меры в отношении работников ОО, допустивших насильственные действия по отношению к обучающимся или коллегам;

- принять меры в отношении работников ОО, своевременно не среагировавших на тревожные сигналы (оставивших без внимания сообщения о попытках насилия, игнорировавших конфликтные ситуации) или не прекративших насильственные действия, свидетелями которых они стали или о которых знали;

- принять в отношении обучающихся, совершивших насилие, воспитательные и дисциплинарные меры, в числе которых могут быть беседа, замечание, выговор, постановка на внутришкольный учет для дальнейшего наблюдения и оказания психологической помощи,



отчисление из школы (в случае повторных и серьезных нарушений дисциплины);

- обеспечить оказание всем участникам конфликтной ситуации необходимой помощи и поддержки;

- провести совещание педагогов и сотрудников, родительское собрание, классный час для обучающихся для обсуждения произошедшего в целях предотвращения подобных случаев в будущем.

Если случай насилия повлек за собой **последствия, требующие немедленного оказания** скорой медицинской помощи (физическая травма, кровотечение, потеря сознания, психологический шок и др.), директор:

- обеспечивает вызов службы скорой медицинской помощи для пострадавшего и оказание ему первой помощи силами медицинского работника ОО и других сотрудников, обученных навыкам оказания первой помощи;

- обеспечивает информирование родителей как пострадавшего ученика, так и обидчика о происшедшем, проводит с ними беседу, обсуждает меры защиты и помощи пострадавшему, воспитательные и дисциплинарные меры в отношении обидчика, а также необходимую для изменения его поведения психологическую помощь.

Принимая решение об информировании родителей, следует учитывать, что это может поставить пострадавшего или обидчика в ситуацию угрозы применения насилия по отношению к нему или нанесения ему другого вреда со стороны родителей.

Директор **незамедлительно информирует руководство вышестоящего органа** управления образованием, правоохранительные органы и родителей пострадавшего обучающегося и обидчика о тяжелом несчастном случае (в том числе связанном с физическим или психологическим насилием), случае со смертельным исходом, случае сексуального насилия, случае ношения и применения оружия, хранения и распространения наркотиков, случае угрозы физической расправы, вымогательства, кражи, ограбления.

За применение в отношении обучающихся, в том числе однократное, самим руководителем, педагогами или другими сотрудниками ОО методов воспитания и других действий, связанных с физическим и (или) психологическим насилием, директор (или сотрудник) может быть освобожден от занимаемой должности в соответствии с трудовым законодательством.

**Заместители руководителя (директора) ОО** могут нести ответственность за функции, делегируемые им директором. Если руководитель ОО возлагает функции по курированию вопросов, связанных с предупреждением насилия и

координацией мер реагирования на его случаи, на одного из своих заместителей, то в должностной инструкции этого заместителя прописываются все соответствующие функции. Чаще всего такие функции возлагаются на заместителя по учебно-воспитательной работе, который:

- согласовывает образовательные программы и учебно-тематические планы учителей, знакомится со сценариями и программами внеклассных мероприятий, технологиями их проведения в целях исключения дискриминации по какому бы то ни было признаку, пропаганды насилия или агрессии;

- оказывает учителям методическую помощь в создании благоприятной психологической обстановки во время проведения занятий;

- посещает учебные занятия и внеклассные мероприятия в целях контроля за соблюдением обучающимися и педагогами дисциплины, правил и этических норм поведения, а также для понимания проблемных зон в обучении и воспитании обучающихся;

- проводит беседы с обучающимися, родителями и педагогами о соблюдении правил и норм поведения, принятых в ОО;

- аккумулирует информацию обо всех случаях насилия и дискриминации, вносит ее в специальный журнал (или электронную базу), где регистрируются все сообщения о насильственных действиях и предпринятые меры;

- осуществляет (организует) разбирательства по случаям насилия или попыткам его совершения, при необходимости – в составе специальной комиссии, созданной из числа педагогов и сотрудников ОО по приказу руководителя;

- обеспечивает принятие необходимых мер реагирования на случаи насилия в соответствии с уставом, правилами поведения, документом, излагающим политику ОО в отношении насилия, и рекомендациями специалистов (комиссии), проводивших разбирательство случая насилия;

- сообщает директору о каждом случае насилия, ходе его расследования и предпринятых мерах;

- держит на особом контроле учеников, замеченных в употреблении психоактивных веществ, ранее совершавших насильственные действия, склонных к конфликтам и агрессивному поведению;

- организует мониторинг обучения, поведения и социализации обучающихся с особенностями развития, особыми образовательными потребностями и других обучающихся, которые в силу различных личностных, семейных, социальных и других факторов имеют более высокий риск стать жертвой насилия и дискриминации;

- готовит представления директору ОО на педагогов или сотрудников, нарушивших этические нормы и правила внутреннего распорядка, совершивших насильственные или дискриминационные действия, применивших методы воспитания, связанные с насилием в отношении учащегося;

- готовит сообщения в родительский комитет, инспекцию по делам несовершеннолетних, органы местного самоуправления и представление директору на отчисление обучающегося из ОО в качестве крайней дисциплинарной меры в случае грубого нарушения устава, правил поведения, совершения таких насильственных действий, что его дальнейшее пребывание в ОО может оказать отрицательное влияние на других обучающихся;

- в случае отсутствия директора или исполнения его обязанностей информирует вышестоящие органы управления образованием, службы (скорая помощь, полиция) и родителей обучающихся о случае насилия.

Ответственный заместитель директора может привлекать к своей работе, связанной с профилактикой насилия и реагированием на его случаи, дежурного учителя или администратора (во многих школах такие функции возлагаются на учителей и заместителей директора по графику), классных руководителей, психолога и других работников ОО.

Непосредственное взаимодействие с обучающимися осуществляет **педагогический персонал**. В школе, где реализуется политика недопущения насилия, должностные инструкции педагогов дополняются специальными положениями, в соответствии с которыми **учитель, классный руководитель**:

- использует в своей деятельности только методы гуманной педагогики, средства и формы обучения и воспитания в соответствии с возрастными, гендерными, психологическими и физическими особенностями обучающихся;

- неукоснительно соблюдает правила внутреннего трудового распорядка, этические нормы при общении с обучающимися, родителями, коллегами, руководством, одинаково относится ко всем ученикам, не допускает высказываний и других действий дискриминационного характера в связи с национальностью, религиозными взглядами, социальным статусом, экономическим и семейным положением, состоянием здоровья, особыми образовательными потребностями, особенностями развития;

- информирует обучающихся и их родителей о правилах поведения в ОО, ее политике в отношении насилия, совместно с обучающимися разрабатывает правила поведения в классе;

- формирует и поддерживает в классе такую среду, которая бы в полной мере учитывала потребности, интересы и права каждого обучающегося, включая

обучающихся с особыми образовательными потребностями, особенностями развития и поведения, и ученического коллектива в целом; поддерживает с учениками теплые и доверительные отношения;

- формирует содержание образовательных программ и обеспечивает их реализацию таким образом, чтобы оно было доступно всем обучающимся, в том числе имеющим особые образовательные потребности, особенности развития и вновь прибывшим ученикам;

- использует уроки и другие формы занятий с обучающимися как средство профилактики насилия – на уроках рассматривает вопросы, связанные с уважением, принятием многообразия (другого человека, другой точки зрения, других ценностей, форм самовыражения) и неприятием насилия;

- на внеучебных занятиях и в рамках дополнительного образования формирует у обучающихся навыки межличностного общения, умения договариваться и разрешать конфликты мирным путем;

- осуществляет постоянное наблюдение за коллективом обучающихся в целях раннего выявления межличностных конфликтов, формирования группировок, изоляции и травли замкнутых, малообщительных, эмоционально нестабильных учеников, в том числе имеющих особые образовательные потребности, особенности развития и поведения, и своевременного оказания им помощи и поддержки;

- привлекает психолога и социального педагога для диагностики и улучшения социально-психологического климата в классе, разбора случаев насилия, проведения бесед с его участниками и другими обучающимися, консультирования родителей;

- не оставляет без внимания сообщения о случаях насилия, пресекает агрессивное поведение, принимает такие воспитательные и дисциплинарные меры, которые дадут долговременный эффект и не усугубят ситуацию;

- своевременно обсуждает с родителями проблемы в поведении обучающихся (проявления агрессии или застенчивости, изоляции и др.) и совместные действия по их преодолению;

- в случае совершения насильственных действий обучающимся или в отношении обучающегося действует в соответствии с установленным в ОО порядком.

Немаловажную роль в предупреждении случаев насилия играет **вспомогательный персонал**: охранники, медицинский работник, библиотекарь, работники школьной столовой, гардероба, лаборанты, секретари. В своей повседневной работе им приходится сталкиваться с неформальными

отношениями между обучающимися, наблюдать ситуации превалирования старших над младшими, сильных над слабыми, быть свидетелями «разборок», драк, издевательств. В целях противодействия насилию эти работники могут:

- следить за тем, чтобы в здание ОО и на ее территорию не проникали посторонние, а обучающиеся не покидали его до окончания занятий;

- вести наблюдение за обучающимися в вестибюле, гардеробе, коридорах школы и сообщать классному руководителю, ответственному заместителю директора о случаях насилия, а также поведении обучающихся, позволяющем заподозрить совершение ими или в отношении их насильственных действий;

- наблюдать за поведением взрослых: педагогов, сотрудников, родителей; в случае совершения ими насильственных действий немедленно сообщать об этом руководству ОО;

- пресекать конфликты; в случае угрозы жизни и здоровью обучающихся оказывать первую помощь и вызвать скорую медицинскую помощь.

Профилактике и противодействию насилию также содействует **технический персонал** – уборщицы, водитель школьного автобуса, дворник, электрик, слесарь и др. Эти работники:

- не допускают обучающихся в технические помещения (подвалы, кладовые, бойлерные, гаражи) и «укромные» места (под лестничные клетки, тамбуры, отдаленные участки территории образовательной организации), где могут совершаться насильственные действия;

- при обнаружении обучающихся в таких местах выясняют, с какой целью они там находятся, и прослеживают, чтобы обучающиеся их покинули;

- при уборке и техническом обслуживании туалетных комнат, душевых и спортивных раздевалок обращают внимание на поведение обучающихся и при подозрении на совершение насильственных действий незамедлительно сообщают дежурному учителю или администратору.

Водителю школьного автобуса при перевозке обучающихся следует постоянно наблюдать за пассажирами, обращать внимание на их поведение при посадке и высадке, информировать администрацию образовательной организации обо всех происшествиях, а также фактах, позволяющих подозревать совершение насильственных действий.

Став свидетелями драки или другой конфликтной ситуации, сопровождаемой насилием, вспомогательный и технический персонал действует в соответствии с установленным в ОО порядком.

## 7. СОЗДАНИЕ ДОБРОЖЕЛАТЕЛЬНОГО КЛИМАТА В ШКОЛЕ



Некоторые дети могут учиться практически в любой школьной среде. Другим требуется поддержка в овладении умением учиться и приобретении навыков разрешения конфликтных ситуаций, повышении академической и социальной компетентности.

Опыт показывает, что школы с эффективной превентивной системой, делающей акцент на обучении и поведении, контролируют не менее 80% проблемного поведения учащихся, обеспечивая чувство безопасности и ответственности школы за детей. Ключевыми компонентами такой системы в школе являются создание доброжелательного коллектива, все члены которого чувствовали бы поддержку со стороны друг друга; обучение коммуникативным, поведенческим умениям, навыкам поведения в проблемных ситуациях; создание систем поведенческой поддержки.

Акцент делается на позитивном опыте, который учащиеся могут получить в межличностном и учебном взаимодействии в школе. Принятие и уважение, межличностная и академическая успешность обеспечивают позитивное восприятие школы и себя в ней.

В программы по созданию доброжелательного климата в школе целесообразно включить тренинг по творческим подходам к решению конфликтов. Как ребята учатся читать и писать, так же они должны научиться общаться с ровесниками и взрослыми и разрешать межличностные конфликты мирными средствами. Это может быть организовано как на специальных, направленных на формирование социальных навыков уроках, так и на включенных в ряд учебных предметов темах, связанных с разрешением конфликтов, принятием решений, уважением и принятием другого человека, выработкой позиции активного участника создания мирного окружения. На проводимых специально подготовленными учителями занятиях ставятся вопросы

эффективного общения, выражения чувств, умения справляться с негативными эмоциями, навыков самоконтроля и саморегуляции, управления своим поведением, способов разрешения конфликтов, организации взаимодействия, понимания и принятия индивидуальных и культурных различий. При этом используются различные интерактивные формы обучения: групповая дискуссия, ролевая игра, истории, образовательные игры, тренинги и другие.

Доброжелательный климат в школе формируется как на уровне социальной, так и физической среды. Социальная среда включает общепринятые нормы и правила, выработанные в ученическом, родительском и педагогическом коллективах. Физическая среда предполагает организацию материально-технического пространства и сложившийся режим работы. Эффективные дисциплинарные системы должны быть простыми, позитивными, правила — общешкольными и ясными, способствующими пониманию, как вести себя в той или иной ситуации, просто сформулированными (идите, не бегите). Их должно быть немного, и они должны быть просто запоминаемы, соответствовать социальным навыкам.

Степень успешного внедрения программы создания доброжелательного климата в школе зависит во многом от её поддержки. Кто-то в школе должен иметь соответствующие навыки, время, полномочия, чтобы помочь как педагогам и психологам в организации тренингового пространства и процесса, так и учащимся, создавая условия для применения и закрепления полученных навыков.

Помимо детской популяции эффективным оказывается включение в тренинг школьного персонала, учителей, охраны. Хорошо также пригласить в программу родителей, провести несколько групповых встреч.

Часто учителям требуется дополнительная психологическая подготовка в том, как наиболее эффективно общаться с подростками, как научить их конструктивным формам решения конфликтов.

Перед организацией обучающих и командообразующих мероприятий следует изучить психологический климат в школе. Существующие методики позволяют выяснить групповое эмоциональное состояние (психологическую атмосферу), которое отражает сложившиеся в коллективе взаимоотношения, характер делового сотрудничества, отношение к значимым явлениям жизни.

Неудовлетворительный климат коллектива характеризуется тем, что его участники отмечают неудовлетворенность собой, переживание тревожности и депрессии, отстраненности от других членов коллектива, ухудшение работоспособности, отсутствие эмоциональных контактов и взаимопонимания между собой. Это ярко свидетельствует о необходимости проведения какого-либо

мероприятия по улучшению эмоциональных контактов и повышению командного духа образовательной организации, проведения комплекса тренингов, направленных на поддержание и развитие доброжелательного климата в школе.

## 8. РАННЕЕ ВМЕШАТЕЛЬСТВО В КРИЗИСНОЙ СИТУАЦИИ



Создание безопасной школы предполагает работу с учащимися группы риска, которые могут проявлять агрессивное поведение, склонность к суицидальному поведению, химическую зависимость. Большая роль в выявлении и поддержке подростков группы риска принадлежит школьному психологу, имеющему возможность своевременной диагностики и консультирования.

Необходимо внимание к ранним, предостерегающим признакам трудностей как академических, так и поведенческих (легче предупредить ЧС, чем потом справляться с последствиями). Низкая школьная успеваемость, отсутствие академических интересов, чрезмерная изоляция, одиночество, выраженная агрессивность в рисунках и сочинениях, неконтролируемые вспышки гнева, дисциплинарные проблемы, нетерпимость к различиям, употребление наркотиков и алкоголя, связи с бандами, угрозы насилия — эти и другие особенности поведения учащегося могут быть знаком того, что требуется помощь выхода из сложной ситуации.

Понимание и вмешательство на основе интерпретации этих особенностей должны основываться на следующих принципах: не навреди, рассматривай агрессивное поведение в контексте проблемы, избегай стереотипов, анализируй остерегающие признаки в контексте развития ребенка, учитывай весь комплекс форм поведения. Важно выказывать заботу и обеспокоенность за состояние ребенка, но важно также не переусердствовать, не поспешить, не перейти к ложным выводам и интерпретациям. Не должно быть механического и



упрощенного использования списка тревожных поведенческих признаков. Это может навредить ребенку и привести к пустой затрате ресурсов. Каждая школа должна разработать схему представления своих тревог и забот о тревожных поведенческих проявлениях учащегося.

## 9. НЕЗАМЕДЛИТЕЛЬНОЕ ВМЕШАТЕЛЬСТВО В ОПАСНЫХ СИТУАЦИЯХ



Незамедлительное вмешательство необходимо при следующих обстоятельствах: обучающийся представляет подробный план (время, место, способ) нанесения повреждений себе или другим, особенно в случае уже имеющейся истории агрессивного поведения или попыток осуществления угроз в прошлом; у обучающегося есть оружие, и он угрожает применить его. В подобных случаях незамедлительно должны быть поставлены в известность руководитель образовательной организации, родители, опекуны, а также следует обратиться за помощью в соответствующие службы (полицию, скорую медицинскую помощь<sup>10</sup>, муниципальный или региональный центр психолого-педагогической, медицинской и социальной помощи обучающимся, испытывающим трудности в освоении основных общеобразовательных программ, развитии и социальной адаптации). Реакция на эти опасные ситуации должна находиться в соответствии со школьной политикой, законодательством и школьным планом действия в ситуациях насилия.

---

<sup>10</sup> В актуальной суицидальной ситуации, когда ребёнок готов совершить суицид, необходимо вызвать скорую помощь, чтобы специалист мог осмотреть ребёнка и принять решение о госпитализации без согласия одного из родителей или иного законного представителя (ст.с. 23, 29 Закона РФ от 02.07.1992 N 3185-1 "О психиатрической помощи и гарантиях прав граждан при ее оказании")

При знакомстве школы, родителей, сообщества с тревожными поведенческими признаками, понимая важность реакции в ситуации проявления этих признаков, необходимо еще знать, как действовать в этих ситуациях, с кем поделиться своими наблюдениями и где искать помощи. Учителям и персоналу важно быть уверенными, что их тревоги в отношении ребенка найдут поддержку, необходимы хорошо подготовленные профессионалы, которые смогут дать консультацию, как помочь этим учащимся. Группа поддержки учащихся должна быть способной действовать незамедлительно, координированно и эффективно. Разработанный план, в соответствии с которым оказывается индивидуальная поддержка и кризисное вмешательство, будет способствовать эффективности реакции группы на нужды учащихся. Решение проблем, консультации, предварительное планирование, разработка и внедрение программ вмешательства, а также отслеживание и коррекция индивидуальных планов поддержки и консультирования отдельных обучающихся входят в круг обязанностей группы поддержки. Группа поддержки выявляет проблемы, собирает информацию о ситуациях, в которых проблемы проявляются особенно ярко, о причинах проблем поведения, о факторах, которые оказываются ключевыми в проблемном поведении. Чего ребенок добивается теми или иными поведенческими проявлениями, против чего он протестует? От чего защищается? Какие формы позитивного поведения могут отвечать тем же потребностям ребенка? Как обучить ребенка конструктивным формам поведения?

Одним из центральных моментов создания модели безопасной школы является понимание роли семьи в школьной успешности, социальном, эмоциональном, психологическом благополучии учащихся, а следовательно, и необходимость как можно более полного ее включения в процесс создания безопасной школы. Семья может помочь составить как можно более полную картину о ребенке, его прошлом и настоящем, выявить его сильные стороны и интересы, помочь проверить предположения о нуждах ребенка, обеспечить среду успешного раннего вмешательства и помощи ребенку.

Раннее вмешательство может оказаться недостаточно для 3—10% детей с существенными эмоциональными и поведенческими проблемами. Им может потребоваться особая работа. Интенсивность и формы ее будут зависеть от природы, степени тяжести, частоты проявления проблем. В случаях интенсивного вмешательства часто бывает необходимо сочетание собственных ресурсов школы и муниципальных или региональных служб. Этим целям служат школьные программы развития психолого-педагогических условий реализации основных образовательных программ начального, основного и среднего общего

образования, требования к которым сформулированы в Федеральных государственных образовательных стандартах общего образования.

Во многих школах налажены связи со специалистами центров психолого-педагогической, медицинской и социальной помощи обучающимся, испытывающим трудности в освоении основных общеобразовательных программ, развитии и социальной адаптации.

Упомянутые центры создаются на основании статьи 42 Федерального закона от 29.12.2012 N 273-ФЗ "Об образовании в Российской Федерации", согласно которой психолого-педагогическая, медицинская и социальная помощь включает в себя:

- 1) психолого-педагогическое консультирование обучающихся, их родителей (законных представителей) и педагогических работников;
- 2) коррекционно-развивающие и компенсирующие занятия с обучающимися, логопедическую помощь обучающимся;
- 3) комплекс реабилитационных и других медицинских мероприятий;
- 4) помощь обучающимся в профориентации, получении профессии и социальной адаптации.

Психолого-педагогическая, медицинская и социальная помощь оказывается детям на основании заявления или согласия в письменной форме их родителей (законных представителей).

Психолого-педагогическая помощь в центре психолого-педагогической, медицинской и социальной помощи оказывается педагогами-психологами, социальными педагогами, учителями-логопедами, учителями-дефектологами и иными специалистами, необходимыми для надлежащего осуществления функций такого центра.

## 10. ПРОФИЛАКТИКА СУИЦИДАЛЬНОГО ПОВЕДЕНИЯ



Суицидальное поведение у подростков и молодежи может быть понято только как многофакторное явление, в котором необходимо учитывать индивидуальный, семейный, социальный, экономический и культурный контексты.

Школа, где подростки проводят большую половину дня, представляется идеальной средой для проведения программы профилактики суицидального поведения. Три базовых вопроса могут быть заданы в этой связи: что должно быть сделано, чтобы предотвратить самоубийство, что должно быть сделано, когда молодой человек угрожает кончить жизнь самоубийством, и что необходимо делать, когда самоубийство произошло.

**Первичные меры.** Профилактика суицидального поведения может решать различные задачи: контроль и ограничение доступа к различным средствам аутоагрессии, контроль факторов и групп риска, оказание медико-психологической помощи конкретной личности. Психологическая превенция суицида (предотвращение суицидального поведения) осуществляется преимущественно в форме обучения распознаванию суицидальных проявлений и оказанию своевременной помощи близким людям.

Необходимо разработать и в письменной форме зафиксировать политику школы в отношении суицидальных попыток, в которой должны быть процедуры действия при выявлении учащегося группы риска, действия при угрозе суицида и после него, как действия по предотвращению суицидального поведения будут оцениваться. Нужна координация этих программ на уровне школы и территории (муниципалитета). На этой фазе необходимо обучение персонала школы распознаванию признаков и факторов риска суицидального поведения. Следует включить курс по предотвращению суицидального поведения в программу обучения учителей, повышения групповой сплоченности в школе (учащиеся, чувствующие, что учителя к ним справедливы, что у них есть близкие люди в школе, ощущающие себя частью школы, гораздо реже думали или пытались совершить самоубийство. Следовательно, необходимо создать здоровую среду в школе, так чтобы дети чувствовали заботу, уют, любовь. Здесь могут помочь и разнообразные кружки, праздники и совместные поездки). Должна быть разработана эффективная модель взаимодействия школы и семьи, а также школы и всего сообщества.

**Вторичные меры:** что делать, когда учащийся угрожает кончить жизнь самоубийством. Главная цель — предотвратить суицид. Необходимо действовать по разработанному на первой фазе плану, проводить учащегося в безопасное

место, снабженное телефоном, отделить от сверстников, проконсультировать (активное слушание, попытки прояснить ситуацию, поощрение открытого выражения чувств), специальной сигнальной фразой дать понять о случившемся администрации. Оценка риска самоубийства: крайняя (учащийся имеет средство совершения самоубийства, выработан четкий план), серьезная (есть план, но нет орудия осуществления) и умеренная (вербализация намерения, но нет плана и орудий).

Поведенческиестораживающие признаки: депрессивное настроение, изменение аппетита, поведения, школьной успеваемости, безнадежность, беспомощность, инертность, потеря интереса к тому, что раньше увлекало, изоляция.

Запросить помощь можно по телефонам экстренной психологической помощи (приложение 3). Необходимо оповестить родителей. Провести разбор случая со школьным персоналом, который был включен в работу, так чтобы он мог выразить свои чувства, переживания, внести предложения относительно стратегий и плана работы.

**Третичные превентивные меры:** после угрозы, попытки или совершения самоубийства. Это — травматическое, кризисное событие для очевидцев и свидетелей происшествия. Необходимо адекватные и своевременные действия для снижения последствий и уменьшения вероятности дальнейших случаев. Сюда входит оповещение, возможность проконсультироваться с психологом, внимание к эмоциональному климату в школе и его изменению.

Психологическую помощь человеку с уже сформированным суицидальным поведением принято называть кризисной интервенцией. Ведущим методом в этом случае выступает кризисное консультирование, а его целью - удержание человека в живых.

Покушения на самоубийство совершаются: «здоровыми людьми»; «лицами с пограничными нервно-психическими расстройствами»; «страдающими психическими заболеваниями». Для первых двух групп, прежде всего, предназначена телефонная служба медико-психологической помощи - Телефоны экстренной психологической помощи (приложение 3). Кризисное консультирование также осуществляется в условиях специализированных центров и кабинетов. Для страдающих психическими заболеваниями имеются суицидологические кабинеты при психоневрологических диспансерах и специализированные отделения психиатрических больниц.

Особенно актуальна психологическая помощь людям с острыми суицидальными реакциями, подавляющее большинство которых являются

практически здоровыми людьми. Суицидоопасные реакции проявляются на нескольких уровнях личностного функционирования. В аффективной сфере это интенсивные отрицательные эмоции (тревога, одиночество, отчаяние, тоска, обида). В когнитивной области возникает неадаптивная концепция ситуации с пессимистической оценкой настоящего и будущего, с искаженным восприятием времени. Нарушения личностной идентификации затрагивают самооценку, снижают способность принимать решения, нарушают уверенность в переносимости аффективного напряжения. Поведение часто бывает импульсивным, непродуктивным. Считается, что период острых суицидальных реакций в среднем длится около месяца.

Главная цель неотложной помощи - предотвратить дальнейшее развитие реакции и покушение на самоубийство. Для этого человеку требуется помощь в овладении ситуацией, а также коррекция неадаптивных личностных установок, обуславливающих развитие кризисных состояний и суицидальных тенденций. Мы должны исходить из того, что кризис - следствие не столько обстоятельств, сколько негативного отношения к ним. В большинстве случаев имеет место ситуация, когда семейные, профессиональные или социальные ценности обладают большей значимостью, чем собственная жизнь. Наблюдается стойкая фиксация на психотравмирующих событиях.

## 11. ДЕЙСТВИЯ В СИТУАЦИЯХ КРИЗИСА



К сожалению, как бы мы ни готовились к чрезвычайным ситуациям, они случаются неожиданно и требуют незамедлительного действия. Что может сделать школа? Заверить учащихся в том, что о них позаботятся и что школа готова в выпавшем на ее долю испытанию; поддерживать структуру и стабильность в школе; обеспечить родителей и учителей необходимой

информацией; школьные психологи и консультанты готовы к оказанию поддержки и консультированию в случае необходимости; выделить время для обсуждения случившегося; направить учащихся с наибольшей тревожностью, страхом, дезадаптивным поведением на дополнительную консультацию к специалисту, поставить в известность родителей; предоставить возможность помогающих действий для учащихся; обратить внимание на детей, недавно переживших тяжелое, травматическое событие, предоставить им дополнительную поддержку и помощь; не допускать ярлыков и обвинений; помнить, что реакция на травматическое событие зависит как от индивидуальных, так и возрастных характеристик детей.

Как любая операция, затрагивающая большое количество человек, кризисное вмешательство должно совершаться по хорошо организованному плану. В группу, принимающую план действия, входят директор школы, главные администраторы, представители школьной службы безопасности, консультанты, учителя и другие лица, отвечающие за проведение антикризисных работ. Планируется проведение общего собрания, групповая и индивидуальная работа. Определяются время, место, ответственные за проведение мероприятий. Для проведения общего собрания назначаются помощники ведущего (из расчета примерно 1 ассистент на 10—20 учащихся), необходимые для выявления группы риска. Директор описывает ситуацию, информируя школу о случившемся и пресекая слухи. Директор должен дать понять в своей речи, что тяжелые чувства нормальны в этой ситуации, и проинформировать о тех возможностях, которые есть у учащихся, чтобы поговорить о своих чувствах (в группе или в индивидуальной консультации). Проведение общего собрания имеет несколько задач: описать и поддержать нормальные реакции горя (беседа о проявлениях горя, эмоциональных реакциях, ощущениях, когнитивных, связанных с потерей; объяснение, почему эти реакции могут быть адаптивными; затрагиваются чувства грусти, страха, растерянности), выявить учащихся, нуждающихся в дополнительном внимании, поддержать здоровые реакции и уменьшить обратные (ведущий предлагает учащимся подумать о том, как можно справиться с трагедией), предупредить об опасности деструктивных способов совладания с горем (алкоголь, наркотики, агрессия, аутоагрессия). Работа по предотвращению самоубийства также является важной частью работы группы (наблюдается увеличение риска самоубийства в случае смерти товарища).

Необходимо проинформировать о возможности получения помощи, консультации. Если позволяет время, демонстрируются и кратко объясняются техники расслабления. Помимо общего собрания необходима работа в малых

группах (4—12 учащихся). Ведущий — прошедший обучение по работе в ЧС и могущий определить тяжесть состояния учащегося. Цели подобны тем, которые ставились для общего собрания, небольшое число в учащихся в группе дает возможность более тщательной и тонкой работы. Продолжительность, как и общего собрания, — 1—2 часа.

**Выявление группы риска.** Признаки:

- 1) отсутствие эмоциональной реакции у обучающегося, хорошо знавшего потерпевшего или являющегося свидетелем инцидента;
- 2) неспособность совладать с эмоциями;
- 3) повышенное самообвинение и интропунитивная<sup>11</sup> ярость, злость;
- 4) суицидальные намерения;
- 5) странное поведение;
- 6) центрированность на личных и семейных проблемах.

**Действия бригады в ситуации кризиса.** В ситуации кризиса члены команды принимают следующие меры:

- 1) сообщают о кризисе, непосредственной реакции школы, общественности, учащихся;
- 2) распространяют объявления и обсуждают планы уведомления учащихся и их родителей;
- 3) поощряют возникающие соображения и вопросы сотрудников;
- 4) напоминают план действия в ситуации кризиса;
- 5) намечают планы, которые могли бы быть развернуты в кризисной ситуации, и рассматривают все возможные процедурные изменения (такие, как школьное расписание);
- 6) связываются с семьей потерпевшего как можно скорее и предлагают поддержку и помощь;
- 7) выясняют информацию, которой потерпевший и его семья хотели бы поделиться с учащимися, сотрудниками школы, средствами массовой информации; уточняют и проверяют все неточности;
- 8) готовят письменный отчет о кризисном событии и распространяют его среди сотрудников;
- 9) назначают последующее контрольное собрание в 24 часа.

**Работа с учащимися:**

- 1) обеспечить письменным изложением информации о кризисе (происходящем) (предоставить эту информацию родителям);

<sup>11</sup> ИНТРАПУНИТИВНАЯ РЕАКЦИЯ - тип реагирования личности на состояние фрустрации, характеризующийся внутренней направленностью («уход в себя»), самообвинением и порождающий состояние депрессии.



2) сортировка проблем (краткая и проблемно-ориентированная диагностика — дети, нуждающиеся в экстренной психической помощи, например учащиеся с суицидальным поведением, должны быть непосредственно направлены в соответствующие службы. С остальными детьми может проводиться кратковременная непосредственная работа, обычно в групповой форме).

***Обеспечение последующей работы:***

1) создание долгосрочной службы для учащихся, нуждающихся в последующей психологической поддержке;

2) проведение собрания через несколько недель после кризиса для отслеживания отклика, воздействия на команду.

В целом психолого-педагогическая помощь в образовательном учреждении должна выстраиваться системно, охватывая всех субъектов образовательного пространства. Самое главное, что, выстраивая таким образом психолого-педагогическую поддержку субъектам помощи, можно не только решать вопросы психологической помощи в кризисных ситуациях, но и обеспечивать сопровождение различных категорий, нуждающихся в такой поддержке, — жертв насилия, катастроф, мигрантов и т.д.

## **12. ДЕЙСТВИЯ В СИТУАЦИЯХ ПСИХОЛОГИЧЕСКОЙ ТРАВМЫ У ДЕТЕЙ**



Учет возрастных особенностей может оказаться полезным для лучшего понимания (как ребенок воспринимает происходящее/происшедшее, какие чувства он испытывает, каковы его мысли в отношении события) и более эффективного действия в ситуации кризиса.

Реакции на травму могут появиться сразу после травматического события или через несколько дней, а то и недель. Потеря доверия к взрослому, страх того, что событие может повториться снова, что пострадает кто-нибудь, кого они любят, отчетливо проявляются у многих детей и подростков, переживших травматическое событие.

Шоковая волна травмы может привести к самым разным реакциям — недоверию, беспомощности, изоляции, отчаянию, ужасу. ЧС обычно происходят внезапно, часто не оставляя времени для ребенка подготовиться физически или эмоционально. Обычные средства, которые помогали ему справляться с бытовыми трудностями, оказываются неэффективными. Во время катастрофы ребенок нуждается в дополнительном уходе, поддержке, умениях и знаниях о новых способах, которые помогли бы ему в этой ситуации. Пример и образец такого поведения могут дать взрослые.

В литературе описывается целый спектр возможных реакций ребенка на травмирующее событие. Знание тревожащих признаков, свойственных разным возрастам, может помочь выявить проблему и адекватно на нее реагировать.

Детям дошкольного возраста особенно тяжело справиться с изменением и утратой. К тому же у них еще нет собственных навыков совладания с ситуацией, поэтому они практически полностью зависят от взрослого. После травматического события могут наблюдаться регрессия на более ранние поведенческие стадии, изменения режима питания и сна, необъяснимые боли, непослушание, гиперактивность, речевые нарушения, агрессия, отстранение. Ребенок может снова и снова, преувеличивая, рассказывать о травматическом событии. К другим типичным для этого возраста реакциям относятся страх сепарации (утраты) с родителями, беспричинный плач, неподвижность и/или гиперкинез.

В возрасте от 5 до 11 лет можно наблюдать сходные типы реакций. В дополнение могут проявиться страх школы, замкнутость, трудности концентрации, разрыв с прежними друзьями — комплекс школьных и поведенческих проблем. Могут также появляться и обостряться жалобы на плохое самочувствие и боли.

В подростковом возрасте повышается риск обращения к неадаптивным формам совладания со стрессовой ситуацией — алкоголю, наркотикам. Переживания беспомощности и нестабильности мира могут быть очень болезненны в этом возрасте: эмоциональное оцепенение, проблемы в общении со сверстниками, депрессия, антисоциальное поведение, проблемы в обучении,

суицидальные мысли, избегание каких либо напоминаний о травматическом событии.

Что делать? Как реагировать на подобные проявления ребенка? Уважайте потребность побыть одному в случае, если ребенок уединяется и не хочет общаться; если он не может усидеть на месте, дайте ему возможность подвигаться (хотя бы пошлите за мелом); когда ребенок не может совладать со своими эмоциями, помогите ему выразить свои чувства, разобраться в них; в случае потери контроля над поведением введите ясные и четкие ограничения, вместе с тем дайте ребенку возможность овладеть позитивными формами разрешения ситуации.

Создание как можно более безопасной атмосферы, работа с переживаниями, помощь в выражении эмоций, понимании, что все чувства имеют права на существование и нормальны в столь тяжелой ситуации, в том числе и вина, боль, которую они чувствуют, и одиночество, и страх; прояснение ложных трактовок, которые могут вести к неадекватному восприятию события; пересмотр приоритетов, переоценка ценностей (чему можно научиться в этой ситуации, что действительно важно в жизни) могут помочь справиться с ситуацией, особенно когда ребенок видит, как можно выразить страх, горе и переключиться на продуктивную деятельность на примере взрослого. Обсуждение — не то же самое, что событие. Дети часто полагают, что, думая о чем-то, говоря о чем-то, можно вызвать само это событие. Да и взрослые, иногда рассказывая о катастрофе, переживают ее заново, чувствуют ее свершающейся снова и снова, даже понимая умом, что это не так.

Спрашивайте, что больше всего беспокоит ребенка, отслеживайте изменения в его поведении и эмоциональном состоянии, не бойтесь сказать ребенку, что вы не знаете, что будет дальше. Говорите о неопределенности и непонятности, но также и о силе страны и ее народа, используйте исторические примеры. Используйте релаксационные техники, техники аутотренинга. Следует помнить об эффективности активного слушания: попытайтесь в первую очередь понять, а не быть понятыми. Часто важнее ваше слушание ребенка, эмпатическое и терпеливое, ваше участие. Бывает, что ребенок не решается начать разговор. Если это так, можно попытаться спросить его, как он думает, чувствует, что думают другие ребята о происшедшем. Ребенку может оказаться легче сначала рассказать, что произошло, что он слышал, видел, ощущал, прежде чем поведать о своих чувствах. Иногда ребенок будет пытаться рассказать эту историю снова и снова. Помните, что пересказ — часть процесса исцеления.

### 13. ПОСТКРИЗИСНОЕ СОПРОВОЖДЕНИЕ



Члены кризисной команды должны иметь представление о естественных реакциях на стресс. Разные люди могут реагировать очень по-разному в зависимости от возраста, индивидуальных особенностей, религиозных представлений, культурных ценностей.

Специалисты школ и более широкого сообщества должны быть включены в оказание помощи. Часто бывает необходима помощь родителям в понимании реакций ребенка на насилие и травму. Ребенок может переживать необоснованные страхи относительно будущего, расстройства сна, заболеть и т.д. Учителя и персонал также должны получить помощь восстановления самоконтроля, возможности справиться со своими собственными чувствами, тревогами, реакциями на кризис. Консультирование и дебрифинг бывают столь же необходимы взрослым, как и детям. Для учащихся нужна организация в случае необходимости как краткосрочного, так и долговременного консультирования после ЧС. Помощь пострадавшим и членам их семей поможет вернуться в школьную среду. Часто школьные друзья не знают, как себя вести. Необходима работа по созданию плана, как будет легче пострадавшим и одноклассникам справиться с ситуацией.

Учителя могут помочь учащимся справиться со своими реакциями на ЧС целым рядом разнообразных форм деятельности в зависимости от возраста детей. Для младшего школьного возраста рекомендуется игра, являющаяся неотъемлемым средством выражения чувств и переживаний ребенка; использование кукол (дети часто более свободно откликаются на вопросы куклы, более открыто рассказывают о происшедшем и о своих собственных чувствах); групповая дискуссия, элементы арт-терапии; чтение вслух; активные игры.

## 14. НОРМАТИВНО-ПРАВОВОЕ ОБЕСПЕЧЕНИЕ ПСИХОЛОГИЧЕСКОЙ БЕЗОПАСНОСТИ ОБРАЗОВАТЕЛЬНОЙ СРЕДЫ



Безусловно, вопрос о безопасной школе и охране психического здоровья в школьной среде должен ставиться и на уровне юридического сопровождения.

Психологическая безопасность образовательной среды лишь одно из направлений в структуре комплексной безопасности образовательной организации, которая включает следующие направления: пожарная безопасность; чрезвычайная ситуация природного и техногенного характера; психолого-педагогическая безопасность; информационная безопасность; информационная безопасность детей; противодействие терроризму; профилактика наркомании; гражданская оборона; охрана труда; физическая охрана; продовольственная безопасность; безопасность дорожного движения.

Правовое регулирование каждого из указанных видов обеспечения комплексной безопасности образовательной организации обуславливает необходимость формирования достаточно развернутой многоуровневой нормативно-правовой базы обеспечения комплексной безопасности образовательных организаций. Сегодня в Российской Федерации такая законодательная и юридическая платформа разработана и эффективно функционирует (рисунок 2). Нормативные и правовые документы, регламентирующие психологические аспекты комплексной безопасности образовательной организации перечислены в приложении 3.

Нормативная правовая база, в сфере комплексной безопасности образовательной среды на федеральном уровне достаточно обширна и ключевым документом в ней естественно является Конституция Российской Федерации (1993 г.). Далее по юридической значимости идут: Гражданский кодекс Российской Федерации (Части первая и вторая) от 30.11.1994 № 51-ФЗ, Семейный

кодекс РФ от 29.12.1995, Кодекс Российской Федерации об административных правонарушениях от 30.12.2001 № 195-ФЗ, Уголовный кодекс Российской Федерации от 13.06.1996 № 63-ФЗ.

Более детально раскрывают нормативное регулирование безопасности образовательной среды в отдельных сферах такие федеральные законодательные акты как: Федеральный закон от 28.12.2010 № 390-ФЗ «О безопасности», Федеральный закон от 24.07.1998 г. № 124-ФЗ «Об основных гарантиях прав ребенка в Российской Федерации», Федеральный закон от 29.12.2012 № 273-ФЗ «Об образовании в Российской Федерации», Федеральный закон от 25.07.2002 № 114-ФЗ «О противодействии экстремистской деятельности», Федеральный закон от 06.03.2006 № 35-ФЗ «О противодействии терроризму», Федеральный закон от 29.12.2010 № 436-ФЗ «О защите детей от информации, причиняющей вред их здоровью и развитию» и др.

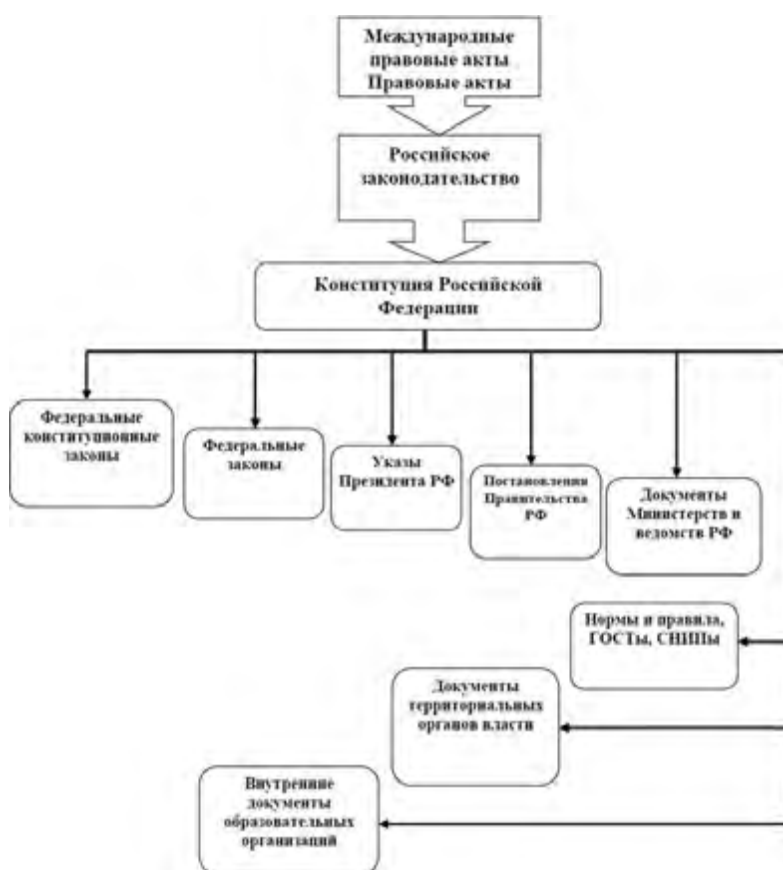


Рисунок 2. Нормативная правовая база обеспечения комплексной безопасности образовательных организаций.

Существенно дополняют нормативно-правовую базу, регулиующую сферу безопасности образовательной среды указы Президента РФ и

Постановления Правительства России, такие как: Указ Президента РФ от 31.12.2015 N 683 "О Стратегии национальной безопасности Российской Федерации", Указ Президента РФ от 15.02.2006 N 116 (ред. от 29.07.2017) "О мерах по противодействию терроризму" (вместе с "Положением о Национальном антитеррористическом комитете") и др.

Базовые подходы к обеспечению комплексной безопасности в образовательных организациях основаны на принципах, установленных в Федеральном законе от 28.12.2010 г. № 390-ФЗ «О безопасности»: соблюдения и защиты прав и свобод человека и гражданина; законности; системности и комплексности применения федеральными органами государственной власти, органами государственной власти субъектов Российской Федерации, другими государственными органами, органами местного самоуправления политических, организационных, социально-экономических, информационных, правовых и иных мер обеспечения безопасности; приоритета предупредительных мер в целях обеспечения безопасности; взаимодействия федеральных органов государственной власти, органов государственной власти субъектов Российской Федерации, других государственных органов с общественными объединениями, международными организациями и гражданами в целях обеспечения безопасности.

Организация системы обеспечения безопасности образовательной среды с учетом комплексного подхода предполагает разработку и развитие социально-правовой поддержки субъектов образовательной среды в аспекте предотвращения нарушений права на безопасное развитие, поиск путей совершенствования управленческого, правового, кадрового ресурсов обеспечения безопасности образовательной среды.

## 15. ЗАКЛЮЧЕНИЕ



Безопасная школа, социальное окружение — необходимые условия нормального развития ребенка. Они обеспечиваются целой системой мер и действий: созданием доброжелательной и принимающей атмосферы в школе; разработкой процедур действия в ЧС; подготовкой материально технического обеспечения для эффективной работы во время ЧС; подготовкой персонала; взаимодействием с соответствующими службами муниципального, регионального и федерального уровней.

Эти и другие шаги составляют основу системы, обеспечивающей безопасность. Специфика образовательной среды определяет как трудности, так и возможности такой системы.



**Образец примерного плана мероприятий по предотвращению кризисных ситуаций  
в образовательной организации**

**План мероприятий образовательной организации (Название)  
по предотвращению кризисных ситуаций в учебном году**

<b>№ п/п</b>	<b>Мероприятия</b>	<b>Сроки проведения</b>	<b>Ответственный</b>
<b>Нормативно-правовое обеспечение профилактики кризисных ситуаций</b>			
1	Подготовка приказа «О профилактике кризисных ситуаций в образовательной организации»	Последняя неделя августа	Директор
2	Подготовка приказа «О порядке действий персонала при столкновении с кризисными ситуациями, нарушающими психологическую безопасность образовательной среды»	Первая неделя сентября	Ответственный заместитель директора
<b>Мониторинг деятельности школы</b>			
3	Создание базы данных обучающихся групп риска	Сентябрь–октябрь	Социальный педагог
4	Самообследование школьной среды на предмет безопасности и комфортности	2 раза в год	Администрация школы
5	Анонимное анкетирование обучающихся 5–11-го классов об опыте столкновения с кризисными ситуациями в школе	Декабрь	Педагог-психолог
6	Анкетирование родителей о безопасности школы	Декабрь	Классные руководители
7	Диагностика взаимоотношений в школе (анкетирование обучающихся и педагогов)	Февраль	Педагог-психолог, социальный педагог
8	Анализ информации из журнала учета кризисных случаев	Ежемесячно	Ответственный заместитель директора
9	Подготовка отчета о выполнении мероприятий по предотвращению кризисных ситуаций	Май-июнь	Ответственный заместитель директора
<b>Информационное обеспечение профилактики кризисных ситуаций</b>			
10	Совещания с различными категориями работников по вопросам профилактики кризисных ситуаций: – педагогический персонал; – вспомогательный персонал; – технический персонал	Сентябрь	Заместители директора
11	Обсуждение и принятие правил поведения в классах, оформление правил в виде наглядного стенда	Сентябрь	Классные руководители, старосты классов (8–11 кл.)
12	Организация работы «почты доверия» (установка информационных ящиков) для сообщения о различных кризисных ситуациях	Сентябрь	Педагог-психолог, классные руководители
13	Создание (или обновление) раздела о профилактике кризисных ситуаций,	Последняя неделя	Ответственный за работу сайта

	нарушающих психологическую безопасность образовательной среды, и размещение нормативных документов на сайте образовательной организации	сентября	образовательной организации
14	Подготовка брошюры для педагогов с нормативными документами по профилактике кризисных ситуаций, нарушающих психологическую безопасность образовательной среды	Октябрь	Ответственный заместитель директора
15	Подготовка методических рекомендаций для педагогов: – по изучению социально-психологического климата в ученическом, педагогическом, родительском коллективах; – по распознаванию признаков различных видов кризисных ситуаций в образовательной среде	Октябрь	Ответственный заместитель директора
16	Оформление наглядного стенда «Наша безопасная школа»	Октябрь	Ответственный заместитель директора
17	Подготовка буклетов «Мы – за дружбу и взаимопомощь!» для обучающихся <sup>12</sup>	Ноябрь	Ответственный заместитель директора
18	Рейд по школе в целях проверки информационной доступности правил поведения и нормативных документов по профилактике кризисных ситуаций и обеспечению психологической безопасности образовательной среды	Ноябрь	Ответственный заместитель директора, ученический актив, родительский актив
19	Информационная акция для старшеклассников «Мы – одна команда!» (или «Наша дружная школа»)	Декабрь	Ответственный заместитель директора, ученический актив
20	Выступление на общешкольном родительском собрании о профилактике кризисных ситуаций и обеспечении психологической безопасности образовательной среды	Февраль	Ответственный заместитель директора, психолог, социальный педагог, родительский актив
21	.....		
<b>Работа с педагогами и другим персоналом</b>			
22	Проведение обучающих семинаров для учителей по формированию доброжелательного климата в школе и мерам реагирования в случае его нарушения	Осенние каникулы	Ответственный заместитель директора, социальные партнёры
23.	Инструктивные совещания по вопросам профилактики кризисных ситуаций со	Ноябрь	Директор, ответственный

<sup>12</sup> Не рекомендуется использовать в названиях информационных материалов, акций и других массовых мероприятий названий типа «Нет насилию!»

	вспомогательным, техническим персоналом		заместитель директора
24	Тренинг для учителей по предотвращению кризисных ситуаций в образовательной среде	Зимние каникулы	Педагог-психолог, привлеченные специалисты
25	Собеседование с классными руководителями по результатам диагностики классного коллектива	По итогам каждой четверти	Ответственный заместитель директора, педагог-психолог
26	Консультирование классных руководителей психологом, социальным педагогом по проблемным и кризисным ситуациям	В течение года	Педагог-психолог, социальный педагог, социальные партнёры, приглашённые специалисты
27	.....		
<b>Работа с обучающимися</b>			
28	Проведение тренингов для старшеклассников по межличностному общению, формированию навыков мирного разрешения конфликтов	В течение года	Педагог-психолог
29	Ролевая игра для младших школьников (1–4-й классы) «Хочу дружить»	Октябрь	Классные руководители
30	Неделя дружбы и взаимопомощи	Ноябрь	Ученический совет, классные руководители
31	День открытых дверей у педагога- психолога	Ноябрь	Педагог-психолог
32	Ролевая игра для обучающихся средних и старших классов «Как сообщить о конфликте или другой кризисной ситуации?»	Декабрь	Ученический совет, классные руководители
33	Конкурс на самый миролюбивый и дружный класс	Апрель	Ученический совет, классные руководители
34	Открытие школьной службы медиации (или Неделя школьной службы медиации)	Март	Педагог-психолог, обученный специалист
35	.....		
<b>Работа с родителями</b>			
36	Общешкольное родительское собрание «О правах ребенка на охрану жизни и здоровья, безопасную образовательную среду»	Октябрь	Директор
37	Подготовка памятки для родителей о способах сообщения о предполагаемых и реальных случаях нарушения безопасности в отношении детей и мерах защиты и оказания помощи детям в кризисных ситуациях	Октябрь	Ответственный заместитель директора
38	Открытие семейного клуба «Дети и родители: счастливы вместе»	Ноябрь	Педагог-психолог, председатель родительского комитета
39	Родительские собрания в классах «Ваш ребенок – ваша ответственность»	Декабрь	Классные руководители

40	Проведение консультаций педагога-психолога по вопросам взаимоотношений родителей с детьми	В течение года	Педагог-психолог, классные руководители
41	Консультирование родителей по защите прав и интересов детей	1 раз в месяц	Школьный уполномоченный по правам ребенка
42	.....		

### Телефоны экстренной психологической помощи

- ✓ Телефон «горячей линии» Центра экстренной психологической помощи МЧС России (бесплатно, *круглосуточно*) - **8 (495) 626-37-07**
- ✓ Телефон психологической поддержки в Центре социальной и судебной психиатрии имени В.П. Сербского (бесплатно, *круглосуточно*) **8 (495) 637-70-70**
- ✓ Телефон доверия экстренной медико-психологической помощи (бесплатно, *круглосуточно*) **8 (499) 791-20-50**
- ✓ Телефон отделения суицидологии ФБГУ Московского НИИ психиатрии Минздравсоцразвития (бесплатно) **8 (495) 963-75-72**
- ✓ Детский телефон доверия, работающий под единым общероссийским номером (бесплатно, *круглосуточно*) **8-800-200-122**. Консультанты работают каждый день, включая выходные и праздничные дни. Экстренная помощь — значит быстро, неотложно, здесь и сейчас.
- ✓ «Детский телефон доверия» Центра экстренной психологической помощи Московского городского психолого-педагогического университета (бесплатно, *круглосуточно*) **8 (495) 624-60-01** или **8-800-200-122**
- ✓ Телефон неотложной психологической помощи (Московская служба психологической помощи населению) (бесплатно, *круглосуточно*) **051**
- ✓ Московская служба психологической помощи населению – запись на очное консультирование (бесплатно) **8 (499) 173-09-09**
- ✓ «Дети Онлайн» консультирование по вопросам: как оградить детей от негативного контента, преследование, шантаж, домогательства в Интернете (бесплатно, с 09-00 до 18-00 по рабочим дням) **8-800-250-00-15**

## **НОРМАТИВНО-ПРАВОВОЕ ОБЕСПЕЧЕНИЕ ПСИХОЛОГИЧЕСКОЙ БЕЗОПАСНОСТИ ОБРАЗОВАТЕЛЬНОЙ СРЕДЫ**

### **Нормативные правовые документы**

- Конвенция о правах ребенка.
- Конституция Российской Федерации.
- Кодекс об административных правонарушениях Российской Федерации.
- Уголовный кодекс Российской Федерации.
- Федеральный закон Российской Федерации от 24 июля 1998 г. № 124-ФЗ «Об основных гарантиях прав ребенка в Российской Федерации».
- Федерального закона от 27 июня 2006 г. № 152-ФЗ «О персональных данных»;
- Федеральный закон от 29 декабря 2010 г. № 436-ФЗ «О защите детей от информации, причиняющей вред их здоровью и развитию».
- Федеральный закон Российской Федерации от 29 декабря 2012 г. № 273-ФЗ «Об образовании в Российской Федерации».
- Федеральный закон Российской Федерации от 2 июля 1992 г. № 3185-1 «О психиатрической помощи и гарантиях прав граждан при ее оказании».
- Федеральный закон Российской Федерации от 23 июня 2016 г. № 182-ФЗ «Об основах системы профилактики правонарушений в Российской Федерации»;
- Закон Российской Федерации от 27 декабря 1991 г. № 2124-1 «О средствах массовой информации».
- Распоряжение Правительства Российской Федерации от 2 декабря 2015 г. № 2471-р «Об утверждении Концепции информационной безопасности детей».
- Распоряжение Правительства Российской Федерации от 22 марта 2017 г. № 520-р «Об утверждении Концепции развития системы профилактики безнадзорности и правонарушений несовершеннолетних на период до 2020 года» (вместе с «Планом мероприятий на 2017 - 2020 годы по реализации Концепции развития системы профилактики безнадзорности и правонарушений несовершеннолетних на период до 2020 года»).
- Указ Президента Российской Федерации от 9 июня 2010 г. № 690 «Об утверждении Стратегии государственной антинаркотической политики Российской Федерации до 2020 года».
- Распоряжение Правительства Российской Федерации от 30 декабря 2009 г. № 2128-р «О Концепции реализации государственной политики по снижению масштабов злоупотребления алкогольной продукцией и профилактике алкоголизма среди населения Российской Федерации на период до 2020 года».

### **Ведомственные и инструктивные документы**

- Приказ Минкомсвязи России от 10 апреля 2013 г. № 81 «Об утверждении Административного регламента исполнения Федеральной службой по надзору в сфере связи, информационных технологий и массовых коммуникаций государственной функции по осуществлению государственного контроля и надзора за соблюдением законодательства

Российской Федерации о защите детей от информации, причиняющей вред их здоровью и (или) развитию».

➤ Письмо Минобрнауки России от 28 апреля 2014 г. № ДЛ-115/03 «О направлении методических материалов для обеспечения информационной безопасности детей при использовании ресурсов сети Интернет» (вместе с «Методическими рекомендациями по ограничению в образовательных организациях доступа обучающихся к видам информации, распространяемой посредством сети «Интернет», причиняющей вред здоровью и (или) развитию детей, а также не соответствующей задачам образования», «Рекомендациями по организации системы ограничения в образовательных организациях доступа обучающихся к видам информации, распространяемой посредством сети Интернет, причиняющей вред здоровью и (или) развитию детей, а также не соответствующей задачам образования»).

➤ Приказ Минкомсвязи России от 16 июня 2014 г. № 161 «Об утверждении требований к административным и организационным мерам, техническим и программно-аппаратным средствам защиты детей от информации, причиняющей вред их здоровью и (или) развитию».

➤ Приказ Минобрнауки России от 26 октября 2011 г. № 2537 «Об утверждении плана мероприятий Министерства образования и науки Российской Федерации по профилактике суицидального поведения среди обучающихся образовательных учреждений на 2011 - 2015 годы».

➤ Письмо Минобрнауки России от 10 февраля 2015 г. № ВК-268/07 «О совершенствовании деятельности центров психолого-педагогической, медицинской и социальной помощи».

➤ Письмо Минобрнауки России от 18 января 2016 г. № 07-149 «О направлении методических рекомендаций по профилактике суицида».

➤ Письмо Минобрнауки России от 19 декабря 2017 г. № 07-7453 «О направлении методических рекомендаций по стимулированию вовлечения детей, состоящих на различных видах учета, в общественно значимые мероприятия, в том числе в добровольческую и волонтерскую деятельность».